



# em CENA TEATRO INQUIETAÇÃO CULTURA.

## RELATÓRIO FINAL

## PARCEIROS - PATROCINADORES

Parceria:



Patrocinadores :

- GALP ----- 
- REPSOL POLÍMEROS ----- 
- FUNDAÇÃO INATEL ----- 
- ÁGUAS DE SANTO ANDRÉ ----- 
- PSA SINES ----- 
- APS - ADMINISTRAÇÃO PORTO DE SINES ----- 
- REN ----- 
- VILA PARK HOTEL ----- 
- JUNTA DE FREGUESIA DE SANTO ANDRÉ ----- 
- ESCOLA SEC. PADRE ANTÓNIO MACEDO ----- 
- INTERMARCHÉ DE SANTO ANDRÉ ----- 

## EQUIPAS DE TRABALHO

### SANTO ANDRÉ

Director – Mário Primo

Dir. Financeira – Maria Aurélia e Felismina Covas

Designer Gráfico – Ana Martins

Apoio Técnico – Tomás Porto

Staff – Raul Oliveira, Ana Nunes, Helena Rosa, João Martinho e Manuel Sotto Mayor

### SANTIAGO DO CACÉM

Jorge Justo, Gabriela Caiadas, Margarida Andrade, Rui Gonçalves, Carlos Gonçalves, Rui Teixeira, Ana Rossa.

### SINES

José Manuel Barambão, Liliana Rodrigues, Cristina Fernandes, Cláudia Fernandes, Ana Dias, Pedro Sequeira, Luísa Beja, Paula Augusto

## EMCENA, UM PROJECTO RECUPERADO

O projecto EmCena não é novo nem é o substituto do LITORAL EmCena !

O LITORAL EmCena teve meios financeiros que permitiram uma programação internacional, uma abrangência a todo o território, urbano e rural, para além da inclusão de actividades complementares de divulgação e de formação, assim como a realização de 6 exposições importantes. O financiamento garantido maioritariamente pelo Programa Operacional Alentejo 2020 permitiu ainda a contratação de colaboradores e teve propósitos arrojados que trouxeram para a "ribalta", através dos média, tanto o projecto como esta região. O sucesso inquestionável do LITORAL EmCena teve ainda uma importância maior se considerarmos o período em que decorreu, com uma pandemia galopante que levou à retracção da maioria das actividades culturais neste país.

Ora à medida que se ia aproximando a conclusão do Projecto LITORAL EmCena, que se estendeu até Março de 2023, procurámos avaliar com os municípios parceiros a possibilidade de lhe dar continuidade, mesmo que numa versão mais modesta. Infelizmente não obtivemos o acordo para encontrar uma solução de continuidade.

Recuperámos então o projecto EmCena, com uma programação nacional apenas para as três cidades e um calendário reduzido a 7 meses.

Em termos organizativos o projecto deixa de fora as freguesias do interior e a programação para as escolas que o município de Santiago decidiu assumir autonomamente com os seus serviços.

No entanto, o regresso do EmCena justificou o esforço da AJAGATO e beneficiou da experiência ganha com LITORAL EmCena, tanto na organização como na abrangência. O EmCena evoluiu sobretudo na dinâmica que com ele se gerou neste território intermunicipal e continua assim a prestar um "Serviço Público" a esta população urbana e também ao teatro e à cultura em geral...



2023

7	Comp. Profissionais de Teatro
7	Espectáculos Distintos
21	Sessões de Teatro
2	Residências Artísticas
2	Estreias
5	Salas Esgotadas
2.377	Espectadores no total

## NÚMEROS DE PÚBLICO NAS TRÊS SALAS

			SANTO ANDRÉ	SANTO CACÉM	SINES	Σ
<b>COMUNA</b>	Abr.	“ Não Andes Nua pela Casa”	190	122	167	<b>479</b>
<b>T.MERIDIONAL</b>	Mai.	“ Ibrahim e as Flores do Corão”	190	100	148	<b>438</b>
<b>T. EM CURSO</b>	Jun.	“ O Cerco de Leningrado”	150	42	100	<b>292</b>
<b>NON PLAYER C.</b>	Set.	“ Uma Vez Polichinelo”	95	70	83	<b>248</b>
<b>A BARRACA</b>	Out.	“ De Mary para Mary”	190	110	150	<b>450</b>
<b>T. DOS ALOÉS</b>	Nov.	“ Limites”	115	62	69	<b>246</b>
<b>ART. UNIDOS</b>	Dez.	“ Lua Amarela”	97	40	87	<b>224</b>
<b>NÚMERO TOTAL DE PÚBLICO EM CADA SALA</b>			<b>1027</b>	<b>546</b>	<b>804</b>	<b>2377</b>
<b>MÉDIA DE ESPECTADORES EM CADA SALA</b>			<b>147</b>	<b>78</b>	<b>115</b>	

Os espectáculos que atraíram maior número de espectadores foram os da COMUNA da BARRACA e do TEATRO MERIDIONAL.

O espectáculo “O Cerco de Leningrado” teve duas boas assistências em Santo André e em Sines e, estranhamente, teve uma das piores em Santiago do Cacém.

Em termos gerais continua a observar-se uma maior afluência de público em Vila Nova de Santo André (1027), seguida de Sines e de Santiago do Cacém.

A assistência média em cada sala variou também na mesma razão.

Comparando com as médias calculadas em 2021 e 2022 nos espectáculos do LITORAL EmCena podemos objectivamente concluir que:

- Este ano, em Santo André, houve um decréscimo de público, mais acentuado nos meses de Setembro e Dezembro;
- Em Santiago do Cacém, as médias mantêm-se semelhantes às do tempo da pandemia;
- Em Sines, a afluência de 2022 e 2023 estabilizou em médias correspondente a cerca de 66% da lotação da sala, embora os meses mais fracos tenham sido os mesmo que em Santo André.

- A diminuição da média de espectadores em Santo André é um dado que justifica a análise seguinte:

	Sto André	Sº Cacém	Sines
Média espectadores 2021 (LIT. EMCENA)	114	71	73
Média espectadores 2022 (LIT. EMCENA)	163	74	116
Média espectadores 2023 EmCena	147	78	115

Do quadro com os números de público sobressaem dois espectáculos com valores completamente dissonantes em relação aos dos restantes: "Uma Vez Polichinelo" e "Lua Amarela".

Menos de 100 espectadores em Santo André é absolutamente invulgar, excluindo os anos da pandemia e, por isso, estas duas em 2023 merecem uma reflexão sobre as causas que o determinaram.

Seria pelas opções da programação?

1. Em Setembro, Outubro e Novembro apresentámos espectáculos a solo, apenas com um(a) artista o que pode ter desagradado a algumas pessoas embora já tínhamos tido esta opção em 2020...
2. No entanto, o monólogo da BARRACA, "De Mary para Mary" não apenas esgotou a sala, como foi o espectáculo do ano, com a votação mais elevada.
3. Em Dezembro tivemos uma companhia de referência em Portugal, os ARTISTAS UNIDOS, um espectáculo com um elenco de 4 actores em que um deles ganhou o Globo de Ouro da SIC para melhor actriz.
4. Talvez a razão não seja do tipo de espectáculo mas antes da altura do ano em foram apresentados...

Setembro, logo a seguir às férias, antes das aulas começarem e num ano quente em que o Verão se alongou outono adentro.

Dezembro, porque não é habitual programar teatro nesse mês de festas em que as famílias costumam dar prioridade às compras natalícias.

5. De facto, se retirarmos estas duas notas dissonantes teríamos uma média de 167 espectadores, um pouco maior do que em 2022 e ainda aquém do desejado mas que se explica pelos escassos 115 espectadores no espectáculo "Limites".

- Será a quinta-feira pior por oposição ao sábado?

Abril	26	Quarta f <sup>a</sup>	Sines	COMUNA	“ Não Andes Nua pela Casa”	167
	27	Quinta f <sup>a</sup>	Santiago			122
	28	Sexta f <sup>a</sup>	Sto André			190
Maio	11	Quinta f <sup>a</sup>	Sto André	T. MERIDIONAL	“ O Sr. Ibrahim e as Flores do Corão”	190
	12	Sexta f <sup>a</sup>	Sines			148
	13	Sábado	Santiago			100
Junho	8	Quinta f <sup>a</sup>	Sines	T. EM CURSO	“ O Cerco de Leningrado”	100
	9	Sexta f <sup>a</sup>	Sto André			150
	10	Sábado	Santiago			42
Setem	7	Quinta f <sup>a</sup>	Sines	N.P.CHARACTER	“ Uma Vez Polichinelo”	83
	8	Sexta f <sup>a</sup>	Sto André			95
	9	Sábado	Santiago			70
Outub	12	Quinta f <sup>a</sup>	Santiago	A BARRACA	“ De Mary para Mary”	110
	13	Sexta f <sup>a</sup>	Sto André			190
	14	Sábado	Sines			150
Nove.	9	Quinta f <sup>a</sup>	Sines	T. ALOÉS	“ Limites”	69
	10	Sexta f <sup>a</sup>	Sto André			115
	11	Sábado	Santiago			62
Dez.	7	Quinta f <sup>a</sup>	Sines	ARTISTAS UNIDOS	“ Lua Amarela”	87
	8	Sexta f <sup>a</sup>	Sto André			97
	9	Sábado	Santiago			40

Da análise dos resultados comparados entre as quintas feiras e os sábados, conclui-se que:

6. Em 2023 as alterações efectuadas ao programa originaram 5 sábados para Santiago do Cacém e, nem por isso, as assistências melhoraram.
7. Apenas no mês de outubro houve mais público ao sábado do que à quinta-feira. Em todos os outros meses foi precisamente o contrário.
8. Em Santiago do Cacém, as três piores assistências foram ao sábado.
9. Pelo contrário, as duas melhores assistências foram à quinta-feira.
10. Parece poder depreender-se que o factor “estrela”, primeira sala em que é apresentado (quinta-feira) atrai efectivamente mais espectadores.

## DA PARCERIA

O EmCena encara este território intermunicipal como uma metrópole de média dimensão. A proximidade das 3 cidades facilita a circulação das populações e aconselha a uma programação coordenada das iniciativas, como é o caso.

Por outro lado, a abrangência geográfica facilita ao projecto a contratação de espectáculos mais caros que, com a possibilidade de apresentação de três funções, podem reduzir significativamente os valores de cachet.

A AJAGATO considera esta parceria intermunicipal como uma mais-valia de grande potencial graças à possível conjugação de sinergias e rentabilização de recursos humanos e técnicos com relevância para a boa realização dos projectos.

A programação esbarra por vezes nas condições físicas e técnicas existentes no território, carenciado de um auditório municipal em Santo André. Porém, a experiência da AJAGATO e o conhecimento de uma vasta rede de companhias de teatro são factores facilitadores para uma programação equilibrada e coerente com os propósitos há muito definidos.

No entanto, não é demais referir que o planeamento, o acompanhamento, as metodologias, a organização, a reflexão crítica, etc. justificavam uma articulação mais regular e participada pelos três parceiros que levassem à uniformização de critérios.

Em todo o caso, os acolhimentos das companhias em termos técnicos e logísticos foram assegurados com autonomia e eficácia tanto no AMAC como no CAS.

## DA ORGANIZAÇÃO

Na prática, os principais aspectos organizativos continuaram centrados na AJAGATO. Voltámos à precariedade anterior a 2021 e ao trabalho solitário e pesado do responsável pelo projecto.

Sem a presença do produtor (Tomás Porto) e da restante equipa profissional, reunida com o LITORAL EmCena, todo o trabalho de planeamento, programação e organização geral recaiu de novo numa só pessoa, o que é demasiado !

No entanto, o EmCena conta agora com o envolvimento dos dois municípios. A parceria permite, por um lado, alargar a abrangência intermunicipal do EmCena e, por outro, assegurar com autonomia algumas das tarefas de acompanhamento. Destas, de realçar a concepção e a preparação das matrizes de todos os materiais de divulgação pela designer, Ana Martins, da CMSC, que o fez em estreita ligação com o Director.

A impressão dos materiais de divulgação foram da responsabilidade de cada um dos municípios.

Mesmo sem a desejada articulação de procedimentos nas três salas, cada auditório assegurou o enquadramento das companhias e a montagem dos espectáculos, ainda que em todas com o importante apoio do Tomás Porto. Em Santo André, contámos também com a colaboração pontual do Carlos Gonçalves, um dos técnicos do AMAC. Para além disso, cada parceiro organizou com autonomia a apresentação dos espectáculos, nomeadamente o serviço de bilheteira, controlo de entradas, entrega e recolha de votos.

O catering para as companhias (águas, fruta e snacks) nem sempre foi preparado, nem em todas as salas e este é um aspecto a melhorar em 2024.

A solução dos "per diem" para a alimentação das equipas funcionou em termos práticos mas descaracterizou e complicou este aspecto importante dos acolhimentos... Esta é portanto uma solução que merece ser reavaliada para 2024.

O trabalho contabilístico continuou a ser da responsabilidade da CONTANDRÉ, mas a partir de Maio de 2023 contamos com a colaboradora Maria Aurélia que apoiou nos procedimentos contabilísticos e assegurou as tarefas de secretariado e administração tanto do EmCena como das outras actividades da AJAGATO e do GATO SA.

A direcção do projecto e a programação foram asseguradas pelo presidente da AJAGATO, Mário Primo, a administração financeira pela tesoureira Felismina Covas e o tratamento dos votos e a análise estatísticas foram da responsabilidade da Ana Cristina Nunes.

As outras tarefas organizativas e de acompanhamento foram realizadas pelos restantes elementos da direcção bem como outros associados.

Os recursos materiais e humanos dos dois municípios parceiros foram importantes para o desenvolvimento deste projecto, como o foram os equipamentos técnicos da AJAGATO.

Finalmente, a organização do projecto assentou na longa experiência da AJAGATO, com 25 anos de intervenção cultural neste território, nomeadamente com a realização da Mostra Internacional de Teatro de Santo André e com o Projecto LITORAL EmCena.

A AJAGATO, embora seja uma estrutura com poucos recursos humanos disponíveis ao longo do ano, dispõe de meios físicos e técnicos invejáveis, e também de experiência no planeamento, organização e acompanhamento de projectos desta natureza. Para além de tudo isso, dispõe de conhecimentos do meio artístico e de uma rede de contactos com estruturas de criação, tanto nacionais como estrangeiras.

## VOTAÇÕES DO PÚBLICO

A votação no final dos espectáculos é um instrumento de apreciação qualitativa dos espectadores e cujos resultados comparados nos permitem aferir a qualidade do programa. As informações recolhidas com os votos permitem outras leituras importantes como sejam a caracterização do público em cada sala.

Este procedimento tornou-se uma rotina aceite pelo público e

	ESPAM			AMAC			CAS		
	Nº Espec.	Nº votos	%	Nº Espec.	Nº votos	%	Nº Espec.	Nº votos	%
<b>Não andes nua...</b>	<b>190</b>	133	70	<b>122</b>	100	81,9	<b>167</b>	106	63,5
<b>O Sr. Ibrahim...</b>	<b>190</b>	132	69,5	<b>100</b>	91	91	<b>148</b>	115	77,7
<b>O cerco de Leninegrado</b>	<b>150</b>	80	53	<b>42</b>	40	95,2	<b>100</b>	74	74
<b>Uma vez Polichinelo</b>	<b>95</b>	59	62,1	<b>70</b>	58	82,9	<b>83</b>	52	62,7
<b>De Mary para Mary</b>	<b>190</b>	114	60	<b>110</b>	75	68,2	<b>150</b>	88	58,7
<b>Limites</b>	<b>115</b>	71	61,7	<b>62</b>	54	87,1	<b>69</b>	43	62,3
<b>Lua amarela</b>	<b>97</b>	56	57,7	<b>40</b>	29	72,5	<b>87</b>	57	65,5

os resultados estão bem à vista neste relatório.

A análise do quadro mostra que a percentagem de votantes é maior em Santiago do Cacém do que nas outras salas, pelo que vale a pena melhorar os procedimentos de distribuição e recolha dos votos, sobretudo em Santo André.

A análise estatística dos resultados da votação serão tanto mais fiáveis quanto maior a percentagem de votantes e, nesse aspecto, o procedimento melhorou bastante em Sines, onde não houve nenhum espectáculo em que as votações não tenham sido efectuadas.

A AJAGATO habituou o público desta região a ver teatro nas suas mais variadas formas e linguagens e a votação dos espectáculos evidencia um sentido crítico e maturidade assinaláveis, sendo por isso um instrumento útil para o programador.

Sabemos quão subjectivas são as comparações entre objectos artísticos, porém trabalhamos com médias das apreciações e quanto maior o número de votantes mais significativos são os

Local	ESPAM Santo André		AMAC Santiago Cacém		CAS Sines		Global	
	Média	Posição	Média	Posição	Média	Posição	Média	Posição
<b>Espectáculo</b>								
Não andes nua pela casa	9,11	3º	9,09	3º	9,10	2º	<b>9,10</b>	<b>3º</b>
Sr. Ibrahim e as flores do Corão	9,16	2º	9,10	2º	9,08	3º	<b>9,11</b>	<b>2º</b>
O cerco de Leninegrado	8,80	5º	9,03	4º	8,57	6º	<b>8,80</b>	<b>4º</b>
Uma vez Polichinelo	8,90	4º	8,76	6º	8,19	7º	<b>8,62</b>	<b>7º</b>
De Mary para Mary	9,32	1º	9,32	1º	9,30	1º	<b>9,31</b>	<b>1º</b>
Limites	8,76	7º	8,56	7º	8,91	4º	<b>8,74</b>	<b>6º</b>
Lua amarela	8,80	5º	8,86	5º	8,72	5º	<b>8,79</b>	<b>5º</b>

resultados

A média das votações permite atribuir a distinção de Espectáculo do Ano ao mais votado pelo público.

Queremos que as companhias valorizem estas votações e, por isso, as distinções públicas das companhias mais votadas.

CLASSIFICAÇÃO GLOBAL		
1º	DE MARY PARA MARY	9,31
2º	O SR. IBRAHIM E AS FLORES DO CORÃO	<b>9,11</b>
3º	NÃO ANDES NUA PELA CASA	<b>9,10</b>
4º	O CERCO DE LENINGRADO	<b>8,82</b>
5º	LUAMARELA	8,79
6º	LIMITES	<b>8,74</b>

7º	UMA VEZ POLICHINELO	8,62
----	---------------------	------

## DIPLOMAS PARA OS ESPECTÁCULOS MAIS VOTADOS

1º

O Grande vencedor do prémio de público do LITORAL EmCena 2023 é o espectáculo "DE MARY PARA MARY" da companhia A BARRACA

Espect.	Votos	Média	Nota 10	Nota 9	Nota 8	Nota 7
506	270	9,40	189	25	39	13

**2023 EmCena**

**PRÉMIO DO PÚBLICO**  
**1.º CLASSIFICADO**

**DE MARY**  
**PARA MARY**

Espectáculo **distinguido pelo público do EmCena** com 9,31 valores, a melhor média de votação de 2023.

A organização agradece a participação da companhia **A BARRACA** e congratula-se pela excelência do trabalho apresentado.

O Diretor

*[Signature]*

2º

O segundo lugar foi atribuído ao espectáculo "O SR. IBRAHIM E AS FLORES DO CORÃO" do TEATRO MERIDIONAL

Espect.	Votos	Média	Nota 10	Nota 9	Nota 8	Nota 7
229	152	9,26	87	29	27	9



**2023**  
**EmCena**

**PRÉMIO DO PÚBLICO**  
**2.º CLASSIFICADO**

**O SENHOR IBRAHIM E AS FLORES DO CORÃO**

Espectáculo **distinguido pelo público do EmCena** com 9,11 valores, a segunda melhor média de votação de 2023.

A organização agradece a participação da companhia **Teatro MERIDIONAL** e congratula-se pela excelência do trabalho apresentado.

O Diretor  


3º

O terceiro lugar foi atribuído ao espectáculo "NÃO ANDES NUA PELA CASA " da COMUNA, TEATRO DE PESQUISA.

Espect.	Votos	Média	Nota 10	Nota 9	Nota 8	Nota 7	Nota 6
379	216	9,22	126	44	31	12	3



**2023 EmCena**

**PRÉMIO DO PÚBLICO**  
**3.º CLASSIFICADO**  
**NÃO ANDES NUA PELA CASA...!!!**

Espectáculo **distinguido pelo público do EmCena** com 9,10 valores, a terceira melhor média de votação de 2023.

A organização agradece a participação da companhia **COMUNA Teatro de Pesquisa** e congratula-se pela excelência do trabalho apresentado.

O Diretor  


## CARACTERIZAÇÃO DO PÚBLICO

IDADE MÉDIA DOS ESPECTADORES	ESPAM	AMAC	CAS
<b>Não andes nua pela casa</b>	41,6	48,3	50,3
<b>O Sr. Ibrahim e as flores do Corão</b>	41,2	48,4	50,5
<b>O cerco de Leninegrado</b>	50,9	42,5	54,2
<b>Uma vez Polichinelo</b>	50,1	50,6	52,4
<b>De Mary para Mary</b>	49,8	53,2	50,8
<b>Limites</b>	50,7	47,6	55,1
<b>Lua amarela</b>	48,1	47,5	50,5
Média por sala	47,5	48,3	52,0

O quadro anterior refere a média de idades dos espectadores em cada espectáculo e em cada sala. Estes dados foram recolhidos através dos votos e, embora não refiram a totalidade dos espectadores, a elevada percentagem de votantes permite generalizar as conclusões que deles se retiram.

O público de Santo André continua a ser o que revela uma média etária mais baixa com flutuações das médias entre os 41,6 anos e os 50,9. Estas médias são determinadas por um fluxo de público jovem (a maioria staff e equipas do apoio de bar do clube de francês da ESPAM) que não sendo muito grande é muito mais elevado do que em Sines ou Santiago.

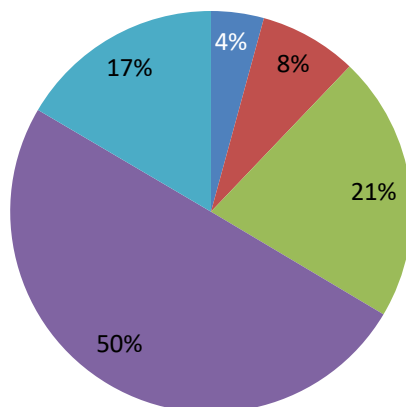
Pelo contrário, o público com média de idade mais elevada é o de Sines.

Os gráficos que se seguem referem-se às médias etárias de todos os espectáculos em cada sala, o que permite uma leitura mais simples das tendências do público em cada faixa etária.

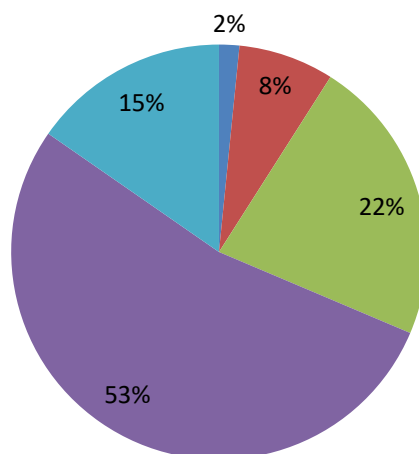
## Distribuição do público por faixa etária em cada sala.

■ < 12 anos    ■ 12 – 21 anos    ■ 22-40 anos    ■ 41 – 65 anos    ■ > 65 anos

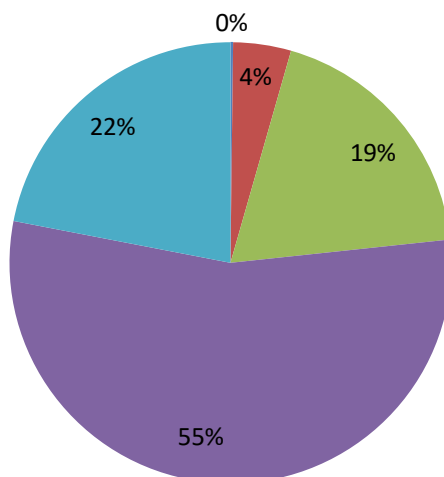
### V.N. Santo André



### Santiago Cacém



### Sines



Conclusões simples que se podem retirar do gráfico anterior:

- Nas três salas a grande maioria do público pertence à faixa etária dos 41 aos 65 anos. Idade adulta e activa. Eventualmente, estes valores são influenciados pelos convites oferecidos aos trabalhadores das empresas patrocinadoras...
- Os restantes adultos, entre os 22 e os 40 anos, é sensivelmente igual nas três salas.
- O público da faixa etária dos seniores é semelhante em Santo André e em Santiago e maior em Sines .
- Em Santo André há mais jovens, sobretudo da faixa etária mais baixa pelo hábito das famílias virem ao teatro com os filhos. Para além disso, a frente de sala e o Bar são assegurados por equipas de alunos da ESPAM que depois também assistem ao teatro.
- Em Sines 77% do público tem mais de 40 anos e são poucos os jovens que vão ao teatro. Daqui se conclui que há um trabalho a fazer na promoção dos espectáculos junto do público mais jovem, por exemplo através das escolas secundárias.
- A programação do EmCena privilegia os espectáculos para maiores de 12 anos como forma de cativar os espectadores para o fazerem em família.
- Parece que se pode inferir a necessidade de haver uma aposta numa programação paralela para o público mais jovem.

## DESLOCAÇÃO DE ESPECTADORES ENTRE LOCALIDADES

Percentagem de pessoas que se deslocam entre cada sala.

Vila Nova de Santo André	Local de residência dos votantes			
	VNSA	Santiago	Sines	Outros
<b>Espetáculo</b>				
Não andes nua pela casa	98	3	5	22
O Sr. Ibrahim e as flores do Corão	101	2	7	17
O cerco de Leninegrado	50	4	4	11
Uma vez Polichinelo	46	0	3	6
De Mary para Mary	89	3	8	7
Limites	47	3	9	6
Lua amarela	42	3	3	7
<b>Percentagens totais</b>	<b>78%</b>	<b>3%</b>	<b>6,4%</b>	<b>12,5%</b>

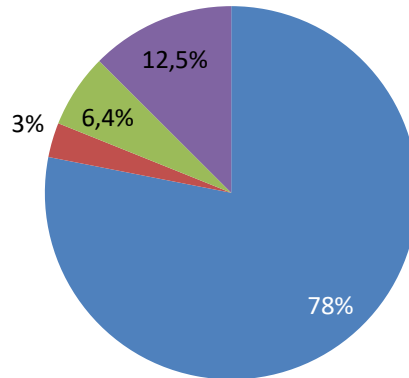
Santiago do Cacém	Local de residência dos votantes			
	VNSA	Santiago	Sines	Outros
<b>Espetáculo</b>				
Não andes nua pela casa	15	40	9	9
O Sr. Ibrahim e as flores do Corão	21	37	9	8
O cerco de Leninegrado	13	16	2	7
Uma vez Polichinelo	11	20	7	19
De Mary para Mary	14	43	0	8
Limites	12	28	3	8
Lua amarela	9	10	4	4
<b>Percentagens totais</b>	<b>24,6%</b>	<b>50,2%</b>	<b>8,8%</b>	<b>16,3%</b>

Santiago do Cacém	Local de residência dos votantes			
	VNSA	Santiago	Sines	Outros
<b>Espetáculo</b>				
Não andes nua pela casa	2	2	79	6
O Sr. Ibrahim e as flores do Corão	4	2	86	5
O cerco de Leninegrado	1	1	37	6
Uma vez Polichinelo	1	0	36	7
De Mary para Mary	2	1	73	9
Limites	5	0	33	2
Lua amarela	6	0	41	7

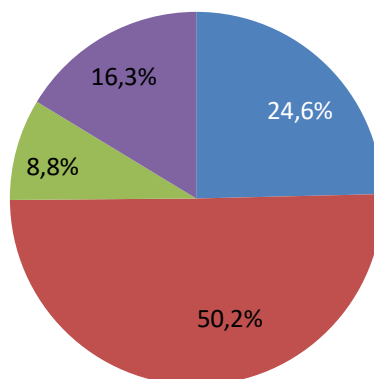
Percentagens totais	4,6%	1,3%	84,8%	9,3%
---------------------	------	------	-------	------

Movimentação de público por sala e por ano.

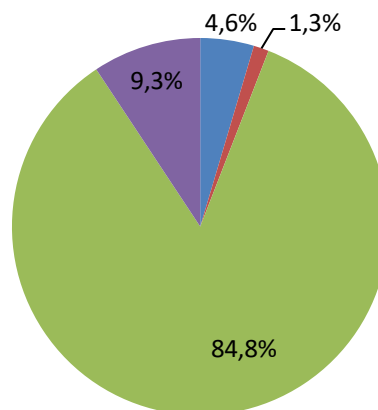
### ESPAM - V. N. SANTO ANDRÉ



### AMAC - SANTIAGO DO CACÉM



### CAS - SINES



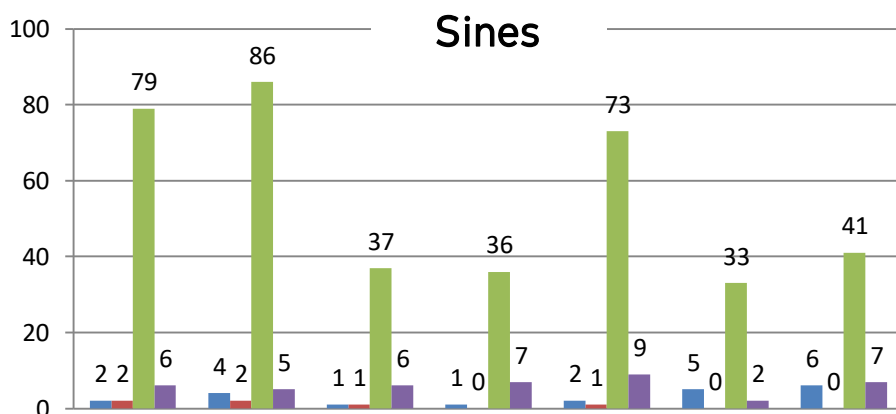
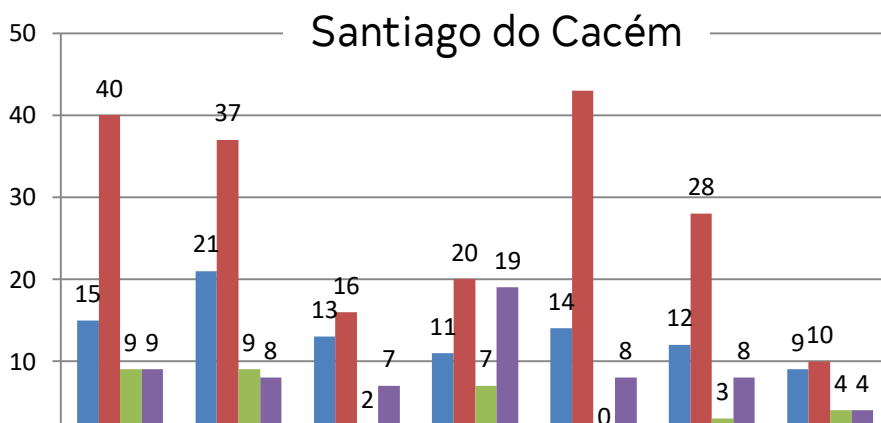
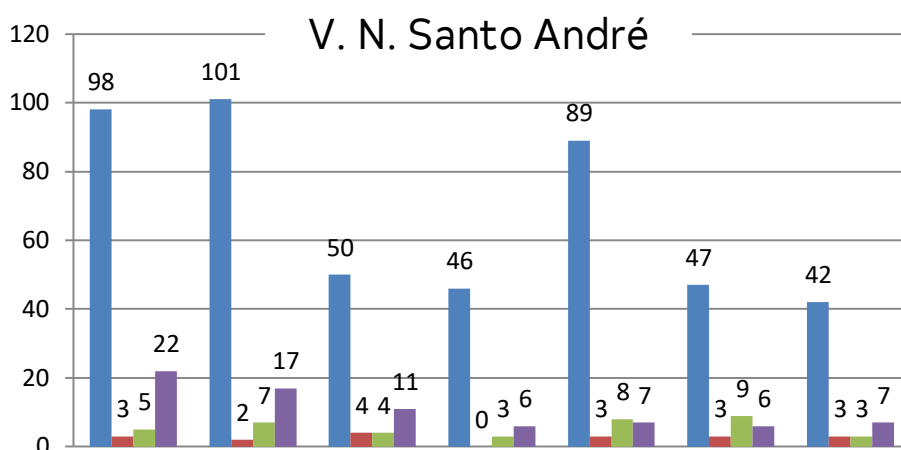
■ Santo André ■ Santiago C. ■ Sines ■ Outros

As conclusões que se seguem referem-se apenas ao EmCena 2023 e não são comparadas a anos anteriores por não termos registos equivalentes.

Porém, aos elementos mais ligados à organização, bem como à bilheteira e tratamento dos votos em Santo André, foi evidente algumas mudanças de hábitos do público, nomeadamente a diminuição de espectadores vindos de Santiago do Cacém.

- 78% dos espectadores da ESPAM e cerca de um quarto dos espectadores do AMAC, a que acrescem 4,6% do CAS, residem em Vila Nova de Santo André.
- 84,8% dos espectadores do CAS, mais 8,8% do AMAC e 6,4% da ESPAM residem em Sines.
- 50,2% dos espectadores do AMAC, a que se somam mais 3% da ESPAM e 1,3% do CAS residem em Santiago do Cacém.
- Deste modo podemos concluir que nos espectáculos de 2023 cerca de 972 espectadores nas três salas residiam em Santo André. De igual modo cerca de 796 espectadores eram residentes em Sines e 287 em Santiago do Cacém.
- Os gráficos permitem também concluir que 12,5% dos espectadores na ESPAM, cerca de 128 pessoas, vieram de outros locais. Do mesmo modo, 16,3% dos espectadores no AMAC, cerca de 89 pessoas, vieram de outras localidades. Finalmente, 9,3% dos espectadores no CAS, cerca de 75 pessoas, vieram de fora destas três cidades.

Gráficos por sala e por espectáculo, pela ordem de apresentação.



Não andes nua  
O Sr. Ibrahim  
Cерco Leningrado  
Polichinelo  
Mary para Mary  
Limites  
Lua Amarela

## BILHETEIRA

<i>"Não Andes Nua Pela Casa"</i>  COMUNA	V. N Santo André			Santiago do Cacém			Sines		
	regular	65	325,00 €	regular	42	210,00 €	regular	56	280,00 €
	reduzido	25	75,00 €	reduzido	32	96,00 €	reduzido	44	132,00 €
	convite	100	0,00 €	convite	48	0,00 €	convite	67	0,00 €
	total	190	400,00 €	total	122	306,00 €	total	167	412,00 €

<i>"O Senhor Ibrahim e as Flores do Corão"</i>  T. MERIDIONAL	V. N Santo André			Santiago do Cacém			Sines		
	regular	34	170,00 €	regular	45	225,00 €	regular	43	215,00 €
	reduzido	21	63,00 €	reduzido	14	42,00 €	reduzido	31	93,00 €
	convite	135	0,00 €	convite	41	0,00 €	convite	74	0,00 €
	total	190	233,00 €	total	100	267,00 €	total	148	308,00 €

<i>"O Cerco de Leninegrado"</i>  TEATRO EM CURSO	V. N Santo André			Santiago do Cacém			Sines		
	regular	26	130,00 €	regular	20	100,00 €	regular	31	155,00 €
	reduzido	22	66,00 €	reduzido	3	9,00 €	reduzido	21	63,00 €
	convite	102	0,00 €	convite	19	0,00 €	convite	48	0,00 €
	total	150	196,00 €	total	42	109,00 €	total	100	218,00 €

<i>"Uma Vez Polichinelo"</i>  NON-PLAYER CHARACTER	V. N Santo André			Santiago do Cacém			Sines		
	regular	20	100,00 €	regular	31	155,00 €	regular	18	90,00 €
	reduzido	21	63,00 €	reduzido	8	24,00 €	reduzido	13	39,00 €
	convite	54	0,00 €	convite	31	0,00 €	convite	52	0,00 €
	total	95	163,00 €	total	70	179,00 €	total	83	129,00 €

<i>"De Mary Para Mary"</i>  A BARRACA	V. N Santo André			Santiago do Cacém			Sines		
	regular	36	180,00 €	regular	39	195,00 €	regular	30	150,00 €
	reduzido	24	72,00 €	reduzido	21	63,00 €	reduzido	36	108,00 €
	convite	130	0,00 €	convite	50	0,00 €	convite	84	0,00 €
	total	190	252,00 €	total	110	258,00 €	total	150	258,00 €

<i>"Limites"</i>  TEATRO DOS ALOÉS	V. N Santo André			Santiago do Cacém			Sines		
	regular	11	55,00 €	regular	17	85,00 €	regular	8	40,00 €
	reduzido	30	90,00 €	reduzido	8	24,00 €	reduzido	11	33,00 €
	convite	74	0,00 €	convite	37	0,00 €	convite	50	0,00 €
	total	115	145,00 €	total	62	109,00 €	total	69	73,00 €

"Lua Amarela" ARTISTAS UNIDOS	V. N Santo André			Santiago do Cacém			Sines		
	regular	8	40,00 €	regular	13	65,00 €	regular	23	115,00 €
	reduzido	19	57,00 €	reduzido	9	27,00 €	reduzido	12	36,00 €
	convite	70	0,00 €	convite	18	0,00 €	convite	52	0,00 €
total	97	97,00 €	total	40	92,00 €	total	87	151,00 €	

SOMATÓRIO	SANTO ANDRÉ	1.486 €	SANTIAGO	1.320 €	SINES	1.549 €
<b>TOTAL DE BILHETEIRAS 4.355 €</b>						

A estratégia de bilheteira é fundamental para a captação e desenvolvimento de fluxos de público e para facilitar o acesso de todas as pessoas interessadas independentemente do seu extrato social e capacidade financeira.

Importa também considerar a importância de cativar novos públicos seduzindo-os a vir em condições especiais. Neste aspecto aumentámos o número de convites aos trabalhadores das empresas patrocinadoras do projecto, estimulando a vinda de pessoas menos habituadas a ver teatro e valorizando o potencial destas parcerias de interesse mútuo.

Mantivemos a tabela de preços do LITORAL EmCena e demos entrada gratuita aos sócios da AJAGATO com as quotas em dia.

O total de bilheteira foi de 4.355 €, um valor pouco relevante num projecto com orçamento a rondar os 60.000 € e um pouco abaixo dos dois anos anteriores devido ao aumento de convites. .

Da análise do quadro da página anterior pode verificar-se que a receita de Sines voltou a ser superior à de Santo André, apesar desta corresponder a um número de espectadores bastante maior. Esta diferença deve-se ao número de convites atribuídos em Santo André e explica-se, em parte, pelo facto dos funcionários das empresas patrocinadoras que a eles têm direito residirem maioritariamente nesta localidade e preferirem assistir aos espectáculos na ESPAM.

Em Santo André procuramos também envolver com ofertas de bilhetes os professores do Agrupamento de escolas e outras instituições sociais como o FAROL.

As salas são pequenas e para as receitas de bilheteira terem uma expressão mais significativa teríamos de aumentar drasticamente o valor dos ingressos, correndo o risco de afastar muitos potenciais espectadores.

## BALANCETE

### DESPESAS

CACHETS	31.020 €	
PER DIEM	4.480 €	
Alim. Staff	1.212 €	
HOTEL	4.557 €	
SUB TOTAL	41.269 €	
HONORÁRIOS C/ SECRETARIADO	3.600 €	
HONORÁRIOS C/ TÉCNICOS	1.750 €	
CONSUMÍVEIS	1.000 € *	} (valor estimado)
LIMPEZA	1.000 € *	
COMUNICAÇÕES	250 € *	
DESLOCAÇÕES	1.500 € *	
EQUIP. MANUT. TÉCNIC.	2.031 €	
RESIDÊNCIAS (4) Alojam./Audit/Equip.	7.000 €	(Imputação)
SUB TOTAL	18.131 €	
<b>DESPESA GLOBAL</b>	<b>59.400 €</b>	

### PATROCÍNIOS

C. M. SANTIAGO CACÉM	20.500 €
C. M. SINES	13.500 €
J. F. SANTO ANDRÉ	2.000 €
Receita de Bilheteira	4.355 €
SUB TOTAL	40.355 €

GALP	10.000 €	
REPSOL	4.000 €	
INATEL	4.000 €	
ADSA	3.500 €	
PSA	3.000 €	
APS	2.000 €	
REN	2.000 €	
Somatório	28.500 €	X 66,8% * = 19.045 €

**RECEITA GLOBAL 59.400 €**

\* 66,8%, percentagem do valor dos patrocinios canalizada para o EmCena

#### NOTAS FINAIS:

1. Os 59.400 € de custos reais do projecto corresponderam quase exactamente aos 60.000€ orçados para o EmCena 2023.
2. Os municípios de Santiago do Cacém e de Sines e a Junta de Freguesia de S. André asseguraram 2/3 da despesa global. O restante foi coberto pela Rede de Patrocinadores da AJAGATO de que canalizámos cerca de 67% para o EmCena 2023.
3. O valor global de cachets ficou muito abaixo do normal para 7 espectáculos e 21 sessões de teatro, porque o programa incluiu 3 monólogos e duas residências de criação, em que os cachets foram muito reduzidos. Estes valores não podem servir de referência para 2024...
4. Os 7.000 € imputados às duas residências foram calculados tendo em conta o número de dias de ocupação dos alojamentos a que acrescentámos igual valor para a utilização da Sala Estúdio do CAPAG e respectivos equipamentos técnicos. Deste modo se justificam os investimentos realizados pela AJAGATO nas instalações do CAPAG.
5. Por outro lado, as despesas de manutenção e de aquisição de novos equipamentos técnicos foi este ano de apenas 2.031 € o que também não serve de referência para eventos passados, ou futuros.

6. Finalmente, a Declaração que se segue só chegou já em início de 2024 embora se refira ao ano de 2023. Ainda que eventualmente já não sirva para beneficiar as instituições apoiantes não deixa de ser relevante a validação do Ministro da Cultura do interesse cultural deste projecto.



Gabinete do Ministro da Cultura

## DECLARAÇÃO

Nos termos das alíneas b) e c) do n.º 1 e dos números 3 e 5 do artigo 62.º-B, e da alínea b) do n.º 1 do artigo 63.º, ambos do Capítulo X do Estatuto dos Benefícios Fiscais, aprovado pelo Decreto-Lei nº 215/89, de 1 de julho, na redação que lhe é dada pela Lei nº 75-B/2020, de 31 de dezembro, e uma vez obtido o parecer dos Serviços competentes, declaro que reconheço o interesse cultural do projeto *EmCena - 2023*, uma iniciativa da responsabilidade da AJAGATO - Associação Juvenil Amigos do Gato, para efeitos de Mecenato Cultural, podendo este usufruir dos benefícios fiscais previstos no regime do Mecenato Cultural, desde que os respetivos mecenas não tenham, no final do ano ou do período de tributação em que o donativo é atribuído, qualquer dívida de imposto sobre o rendimento, a despesa ou o património e de contribuições relativas à Segurança Social, ou, tendo-a, sendo exigível, a mesma tenha sido objeto de reclamação, impugnação ou oposição e prestada garantia idónea, quando devida, e sem prejuízo do disposto no artigo 92º do Código do IRC, se ao caso aplicável.



O MINISTRO DA CULTURA

Pedro  Assinado de forma

